



TEMPUR ARC™ Static, TEMPUR ARC™ Adjustable, TEMPUR ARC™ Storage

ISTRUZIONI PER L'USO, LA CURA E LA GARANZIA

Ottobre 2024

Contenuti

ISTRUZIONI PER L'USO	3
Benvenuti in TEMPUR®	3
Simboli	4
Simboli	5
Trasporto, spostamento, stoccaggio e smaltimento	6
Quell'odore di "prodotto nuovo"	6
Tenere presenti ulteriori istruzioni per l'uso	6
Sicurezza antincendio	7
Montaggio	7
Pulizia e manutenzione	7
ISTRUZIONI AGGIUNTIVE PER L'UTILIZZO DEL LETTO TEMPUR ARC™ ADJUSTABLE E TEMPUR ARC™ STORAGE	8
ISTRUZIONI AGGIUNTIVE PER L'UTILIZZO DEL LETTO TEMPUR ARC™ STORAGE	9
ISTRUZIONI AGGIUNTIVE PER L'UTILIZZO DEL LETTO TEMPUR ARC™ ADJUSTABLE	9
Risoluzione dei problemi	10
Informazioni aggiuntive sulle batterie del telecomando	10
Abbassamento di emergenza	11
Ulteriori informazioni sulla pulizia e la manutenzione dei componenti elettrici	12
Smaltimento dei componenti elettrici	12
Smontaggio dell'unità motore	13
DICHIARAZIONE DI CONFORMITÀ	14
GARANZIA	15
Esclusioni	17

ISTRUZIONI PER L'USO

Benvenuti in TEMPUR®

Grazie e complimenti per aver scelto TEMPUR®. Questa guida contiene tutte le informazioni necessarie per la cura e l'utilizzo ottimale del prodotto TEMPUR ARC™.

Istruzioni generali di sicurezza, applicabili a tutti i tipi di letti ARC™:
TEMPUR ARC™ Static, TEMPUR ARC™ Adjustable, TEMPUR ARC™ Storage

Nei capitoli successivi, i riferimenti riportati in seguito verranno utilizzati per richiamare l'attenzione su possibili situazioni di pericolo. La mancata osservanza di queste istruzioni può causare lesioni gravi o danni al prodotto.



PERICOLO

Situazione di pericolo immediato che, se non evitata, può causare morte o lesioni gravi.



ATTENZIONE

Situazione di pericolo che, se non evitata, può causare morte o lesioni gravi.



RISCHIO

Situazione di pericolo che, se non evitata, può causare lesioni lievi o moderate.



IMPORTANTE

Situazione di pericolo che, se non evitata, può causare danni al prodotto e/o ad altri beni.



AVVISO

Prestare attenzione alle istruzioni pratiche e ai consigli.

Simboli

I seguenti simboli sono utilizzati sul prodotto, sulla confezione, sulle istruzioni di montaggio o in questo manuale.



Etichetta WEEE: appare sulle apparecchiature elettriche ed elettroniche nell'UE. Indica che il prodotto deve essere inviato a centri di raccolta differenziata per il recupero e il riciclaggio.



Apparecchiature elettriche con marcatura CE in conformità alle normative UE



Produttore



Aprire l'imballaggio con cautela, in modo da non danneggiare il prodotto e le sue parti. Smaltire l'imballaggio in modo sicuro e il più sostenibile possibile nella vostra zona.



È richiesto il montaggio da parte di due persone



Evitare le fiamme libere



Consultare le istruzioni per l'uso.



Testiera



Pediera



Non incastrare le dita nelle cerniere o sotto il letto se il perno di sicurezza non è bloccato.



Fare attenzione alle mani e alle dita durante l'assemblaggio.



Agire con cautela.



Non trasportare il telaio tenendolo dai dischi o dal centro delle doghe.



Fare attenzione a non sforzare la schiena quando si sollevano oggetti pesanti.



Peso massimo



Tenere i bambini e gli animali domestici a distanza di sicurezza durante l'assemblaggio.



Attenzione: rischio di lesioni quando si apre la struttura del letto. Fare attenzione per evitare di essere colpiti.



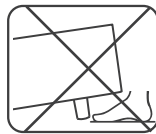
Non calpestare la rete nell'area di deposito del letto.



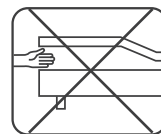
Utilizzare le forbici



Impedire che i bambini giochino con il letto



Tenere i piedi a distanza di sicurezza



Pericolo di intrappolamento: non inserire le mani/dita

Simboli

I seguenti simboli sono utilizzati sul prodotto, sulla confezione, sulle istruzioni di montaggio o in questo manuale.



Utilizzare due persone per il trasporto



Questo lato in alto



Livello di umidità



LDPE

Il logo LDPE fornisce il codice di riciclaggio che indica il materiale dell'imballaggio



Mantenere asciutto



Non tagliare profondamente la confezione. Maneggiare con cura.



PAP

Il logo PAP fornisce il codice di riciclaggio che indica il materiale dell'imballaggio



Informazioni sullo smistamento degli imballaggi Triman, rilevante solo per la Francia



Trasporto, spostamento, stoccaggio e smaltimento



RISCHIO

- Il letto e le sue parti devono essere spostate da almeno due persone, poiché possono essere pesanti.
- Conservare il prodotto in un ambiente asciutto (max. 65% di umidità relativa).
- Seguire sempre le istruzioni di sicurezza riportate nelle guide di montaggio e sulle etichette applicate al prodotto.

IMPORTANTE

Gli imballaggi devono essere suddivisi in componenti riciclabili e quindi smaltiti in conformità alle normative ambientali nazionali. Per informazioni sul riciclaggio, rivolgersi alle autorità locali o al rivenditore.

Quell'odore di "prodotto nuovo"

Alcuni notano la presenza di un leggero odore nel nuovo prodotto una volta disimballato. Questo è completamente innocuo e scompare dopo un breve periodo di utilizzo.

Tenere presenti ulteriori istruzioni per l'uso

Leggere attentamente le seguenti informazioni, che forniranno indicazioni su come utilizzare il prodotto e su cosa aspettarsi nei primi mesi.



ATTENZIONE

- Solo per uso domestico.
- Smaltire immediatamente tutti i materiali di imballaggio in quanto possono rappresentare un rischio di soffocamento.
- Non utilizzare accessori/attacchi non raccomandati dal produttore.

IMPORTANTE

- Non utilizzare il prodotto in ambienti umidi.
- Evitare l'uso di questo prodotto all'aperto.
- Il prodotto non deve essere utilizzato in ambienti che verranno puliti con un sistema di lavaggio automatico.
- Per un utilizzo sicuro e prolungato del prodotto, il peso massimo consentito sul letto è di 150 kg (peso in movimento) per ogni rete singola. Il limite di peso si applica sia che si dorma, sia che ci si sieda o che ci si appoggi al bordo.

Tenere presente che il produttore non può essere ritenuto responsabile in caso di superamento di questo peso massimo.

Sicurezza antincendio

I prodotti letto sono conformi agli standard di sicurezza applicabili, che possono variare a seconda del prodotto o della regione. Ulteriori informazioni sono disponibili su richiesta. La disattenzione provoca incendi: si consiglia vivamente di non fumare a letto.



ATTENZIONE

- Rischio di incendio: tenere i prodotti lontani da fiamme libere.

Montaggio

Per un montaggio corretto e sicuro, CONSULTARE LE GUIDE DI MONTAGGIO PER ISTRUZIONI COMPLETE.

Pulizia e manutenzione

Una camera da letto pulita può avere un grande impatto sull'ambiente in cui si dorme e sulla qualità del sonno.

Per garantire il mantenimento dell'aspetto del letto, si consiglia di passare regolarmente l'aspirapolvere con un raccordo morbido, preferibilmente una volta alla settimana. Questo rimuove delicatamente la polvere dalla superficie senza danneggiare il tessuto e ne riduce la raccolta.

Tenere il letto lontano dalla luce diretta del sole e dal calore diretto, per evitare che il colore del tessuto si sbiadisca. Chiudere le tende o le persiane durante il giorno se il letto si trova in una stanza soleggiata.

IMPORTANTE

- Rimuovere sempre le macchie il più rapidamente possibile prima che penetrino nelle fibre. Ciò potrebbe causare una macchia permanente.
- Evitare l'ammollo, perché potrebbe penetrare nel tessuto e danneggiare il materiale sottostante.
- NON strofinare troppo vigorosamente il materiale per rimuovere una macchia, perché potrebbe danneggiarlo.

AVVISO

- In caso di caduta di liquidi, assorbire la maggior quantità possibile di liquido con un semplice panno di carta bianco da cucina o con un panno di cotone per evitare una macchia permanente.
- La maggior parte delle macchie può essere rimossa con acqua tiepida e, se necessario, con un detergente per piatti a pH neutro.
- Se la macchia si è asciugata, rimuoverne il più possibile aspirando con una spazzola morbida.

ISTRUZIONI AGGIUNTIVE PER L'UTILIZZO DEL LETTO TEMPUR ARC™ ADJUSTABLE E TEMPUR ARC™ STORAGE

Leggere attentamente le seguenti informazioni, che forniranno indicazioni su come utilizzare il prodotto e su cosa aspettarsi nei primi mesi.



ATTENZIONE

- Utilizzare il letto Adjustable e Storage solo per l'uso previsto, come descritto in questo manuale.
- I letti Adjustable e Storage possono essere utilizzati dagli utenti elencati qui di seguito solo se supervisionati o se sono stati istruiti sull'uso sicuro e comprendono appieno i rischi connessi. Questi utenti includono:
 - bambini di 8 anni e più;
 - persone con ridotte capacità fisiche, sensoriali o mentali;
 - persone con mancanza di esperienza o conoscenza.
- I bambini devono essere supervisionati per evitare che giochino con il letto.
- La pulizia e la manutenzione NON devono essere eseguite da bambini senza supervisione.
- Non permettere ai bambini e/o agli animali domestici di giocare sopra o sotto il letto.
- Non utilizzare accessori/attacchi non raccomandati dal produttore.

ISTRUZIONI AGGIUNTIVE PER L'UTILIZZO DEL LETTO TEMPUR ARC™ STORAGE



ATTENZIONE

- Tenere la testa lontana dal telaio. Fare molta attenzione a non sbattere la testa mentre si apre il telaio. Tenere presente che durante l'apertura, a metà della salita il meccanismo di sollevamento applica una forza potente per sollevare il sistema fino all'estremità.



RISCHIO

- Durante l'apertura e la chiusura del letto Storage, fare attenzione a non incastrare le dita nelle cerniere o sotto il telaio del deposito.

ISTRUZIONI AGGIUNTIVE PER L'UTILIZZO DEL LETTO TEMPUR ARC™ ADJUSTABLE



PERICOLO

- Non utilizzare in ambienti in cui possono essere presenti gas o vapori combustibili ed esplosivi (es. anesthesiologia).



ATTENZIONE

- Le batterie fornite con gli accessori elettronici non sono ricaricabili e non devono essere inserite in un caricabatterie. Posizionare le unità di controllo remoto in un luogo sicuro quando non vengono utilizzate.



RISCHIO

- Non sedersi o stare in piedi all'estremità dei telai quando sono in posizione verticale.
- Quando si regola la posizione della base del letto, fare molta attenzione a non incastrare le dita nel meccanismo.

IMPORTANTE

- Abbassare il letto in posizione piana quando non viene utilizzato.
- Non utilizzare per il sollevamento e l'abbassamento di carichi in applicazioni industriali o tecniche.
- Evitare forze che superano i valori nominali indicati sulla targhetta dell'unità motore.
- Per evitare la distorsione dei raccordi, la base del letto Adjustable deve essere collocata su una superficie piana.



RISCHIO

- I componenti elettrici devono essere collegati o scollegati solo quando il cavo di alimentazione è scollegato.

Risoluzione dei problemi

Questo capitolo descrive i metodi di risoluzione dei problemi per risolvere i problemi durante il montaggio e l'uso quotidiano.

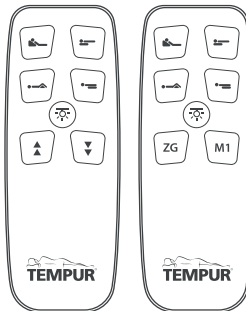
Cosa fare in caso di errore:

Se si verifica un errore non elencato nella tabella seguente, contattare il rivenditore.

Problemi	Possibile causa	Soluzione
Il telecomando o il sistema motore non funzionano. L'unità improvvisamente non si muove.	Potrebbe mancare l'alimentazione di rete.	Controllare e ricollegare l'alimentazione di rete.
	È stato interrotto un collegamento in ingresso.	Controllare i cavi e reinserirli, se necessario.
	La batteria del telecomando è scarica.	Controllare la batteria e sostituirla, se necessario.
	Il telecomando o il sistema motore sono difettosi.	Rivolgersi al proprio rivenditore.

PER L'ASSOCIAZIONE E LA REIMPOSTAZIONE DEI TELECOMANDI E DEI MOTORI, CONSULTARE LE GUIDE AL MONTAGGIO DEI TELAI REGOLABILI

Informazioni aggiuntive sulle batterie del telecomando

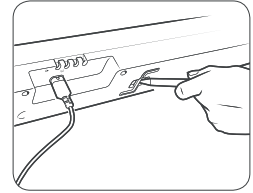


1 pz. batteria piatta a bottone CR2023 da 3 V

Abbassamento di emergenza

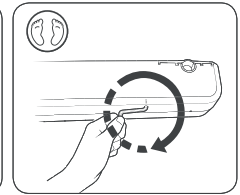
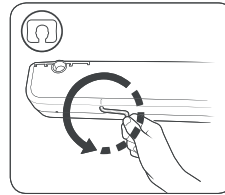
L'abbassamento di emergenza serve per abbassare il letto in caso di interruzione di corrente e per mettere il letto in posizione piana.

1. Scollegare il motore dalla rete elettrica.
2. Estrarre la chiave esagonale dal lato del motore (si può usare una penna o un oggetto simile per estrarre la chiave).



Non utilizzare un cacciavite elettrico per l'abbassamento. Utilizzare sempre la chiave esagonale.

3. Sotto il motore, sulla testiera e la pediera, sono presenti due fessure per l'abbassamento meccanico.
4. Inserire la chiave esagonale nella fessura, un'estremità alla volta.
5. Per la testiera, ruotare la chiave esagonale in senso antiorario e, per la pediera, in senso orario.



È importante girare la chiave esagonale nella giusta direzione. La rotazione della chiave nella direzione sbagliata può danneggiare l'esagono interno e rendere impossibile l'abbassamento meccanico di emergenza.

Ulteriori informazioni sulla pulizia e la manutenzione dei componenti elettrici

AVVISO

- Scollegare sempre l'alimentazione elettrica prima di iniziare la pulizia del sistema di azionamento.
- Non pulire mai il gruppo motore in un impianto di lavaggio automatico o con un'idropulitrice.
- Non lasciare che i liquidi penetrino nell'unità. Potrebbero causare danni al sistema.
- Non utilizzare detergenti contenenti benzene, alcol o solventi simili.
- Pulire i componenti elettrici con un panno antistatico asciutto.
- Assicurarci di non danneggiare il cavo di collegamento dell'unità.

Smaltimento dei componenti elettrici

Per proteggere l'ambiente e per un riutilizzo ottimale, seguire i consigli per il riciclaggio riportati qui di seguito:

Componenti elettrici ed elettronici

Per contribuire alla tutela dell'ambiente, i prodotti elettrici di scarto non devono essere smaltiti insieme ai rifiuti domestici. Riciclare quando possibile. Per informazioni sul riciclaggio e per conoscere il centro di smaltimento dei rifiuti elettrici più vicino, rivolgersi alle autorità locali o al rivenditore.

Le apparecchiature elettriche ed elettroniche contengono materiali, componenti e sostanze che possono essere pericolosi e rappresentare un rischio per la salute e per l'ambiente se non vengono gestiti correttamente.

Le apparecchiature contrassegnate dal simbolo del cassonetto barrato sono apparecchiature elettriche ed elettroniche. Il simbolo del cassonetto barrato indica che l'apparecchiatura non deve essere gettata insieme ai rifiuti domestici indifferenziati, ma deve essere smaltita separatamente.

I consumatori dovrebbero utilizzare i sistemi di raccolta disponibili per ridurre gli impatti ambientali negativi legati allo smaltimento dei rifiuti di apparecchiature elettriche ed elettroniche e per aumentare le opportunità di riutilizzo, riciclaggio e recupero dei rifiuti di apparecchiature elettriche ed elettroniche.



Smontaggio dell'unità motore



RISCHIO

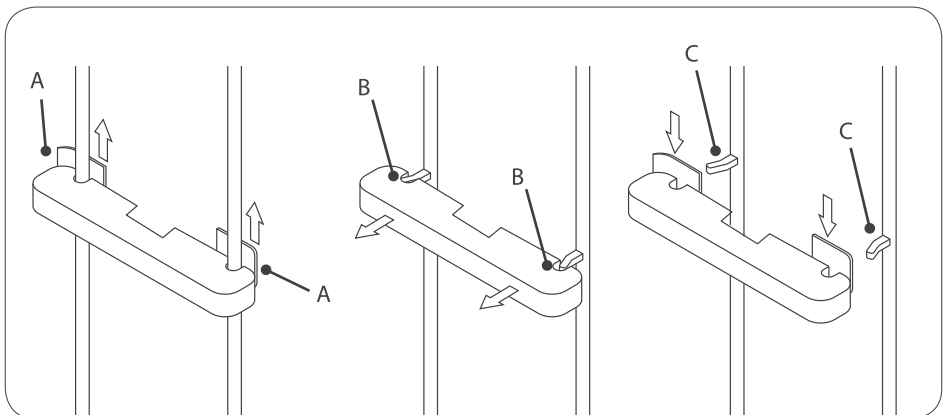
- I componenti elettrici devono essere collegati o scollegati solo quando il cavo di alimentazione è scollegato.
- Pericolo di lesioni da schiacciamento. Assicurarsi che gli interventi sul sistema di azionamento vengano eseguiti solo in assenza di carichi portanti, per evitare il rischio di schiacciamento o altre lesioni.



Lo smaltimento delle batterie è disciplinato nell'UE dal Regolamento sulle batterie (Regolamento (UE) 2023/1542) e a livello internazionale dalle leggi e dai regolamenti nazionali equivalenti.

La batteria non deve essere smaltita con i normali rifiuti domestici. Per informazioni sul riciclaggio, rivolgersi alle autorità locali o al rivenditore.

1. Assicurarsi che il letto non stia supportando un carico.
2. Scollegare il motore dall'alimentazione.
3. Scollegare tutti i cavi di collegamento.
4. Girare la base del letto su un lato e poi capovolgerla.
5. Tirare lateralmente i fermi (A) fino a liberarli completamente.
6. Estrarre il motore in modo che le staffe (C) escano dalle fessure (B).
7. Il motore è ora staccato e può essere rimosso.
8. Spingere i fermi (A) all'interno del motore per evitare che vadano persi durante il trasporto.



DICHIARAZIONE DI CONFORMITÀ

DOC000021

Il produttore, Osaühing Bed Factory Sweden, una filiale di Tempur Sealy International, Inc. registrata a Riia 66, EE-71009 Viljandi, Estonia, dichiara che il seguente prodotto,

TEMPUR ARCTM, basi letto Adjustable

come forniti, sono conformi ai requisiti delle seguenti direttive e norme UE:

Direttive	Oggetto
Direttiva 2006/42/CE	Macchinari
Direttiva 2011/65/UE	RoHS
Direttiva 2014/35/UE	LVD (Direttiva Bassa Tensione)
Direttiva 2014/53/UE	RED (Direttiva sulle apparecchiature radio)
Direttiva 2014/30/UE	EMC (Compatibilità elettromagnetica)
Direttiva 2009/125/CE	Ecodesign

Standard	Oggetto
Norma ISO 19833:2018	Mobili, letti, metodi di prova per la determinazione della stabilità, della resistenza e della durabilità
Norma EN 1725:1998	Mobili domestici. Letti e materassi. Requisiti di sicurezza e metodi di prova

La presente dichiarazione di conformità è rilasciata sotto l'esclusiva responsabilità del produttore.

Firmato in nome e per conto di:

Osaühing Bed Factory Sweden,
Una filiale di Tempur Sealy International, Inc.
Riia 66, EE-71009 Viljandi, Estonia

Data: 08.10.2024



Indrek Aasna, direttore generale



Renel Pakkas, controllore

GARANZIA

GARANZIA TEMPUR®

Il presente documento illustra i termini e le esclusioni della Garanzia TEMPUR® per i nuovi letti TEMPUR ARCTM venduti ai consumatori di tutto il mondo (esclusi Stati Uniti e Canada).

Chi offre la Garanzia TEMPUR®?

Il produttore dei letti è Bed Factory Sweden OÜ, una società registrata in Estonia con il numero di registrazione 11133916. Indirizzo della sede legale: Riia mnt 66 Viljandi 71009, Estonia. Bed Factory Sweden OÜ (il Produttore) è una filiale di Tempur-Sealy International, Inc.

Cosa è coperto?

Il Produttore garantisce che tutti i letti nuovi e originali sono privi di difetti materiali dovuti a manodopera o materiali difettosi per il periodo di garanzia applicabile (vedere la sezione "Per quanto tempo?"), a meno che il prodotto non sia specificamente escluso o si applichi un'esclusione (vedere la sezione "Esclusioni").

La Garanzia TEMPUR® è valida per i prodotti acquistati dai consumatori in tutto il mondo (a eccezione di Stati Uniti e Canada) dal Produttore o da un rivenditore autorizzato per uso personale e non nell'ambito di un'attività commerciale o professionale. L'elenco dei rivenditori autorizzati è disponibile sul sito www.tempur.com

Per quanto tempo?

La Garanzia TEMPUR® dura per il periodo indicato nella tabella sottostante, a partire dalla data di acquisto (tranne nel caso in cui il prodotto è un modello ex-display o dimostrativo, nel qual caso la garanzia decorre dalla data di produzione).

Il periodo di garanzia è generalmente quello indicato nella tabella delle garanzie, ma il Produttore consiglia di verificare le condizioni di garanzia del Paese in cui è stato acquistato il prodotto, in quanto potrebbe essere applicabile un periodo di garanzia diverso. Per farlo, visitare il sito warranty.tempur.com

Prodotto: letti e parti di letti	Garanzia del prodotto	Cosa è coperto?
Basi letto Tempur® ARC (telai esterni) e testiere	10 anni	Difetti materiali dovuti a difetti di lavorazione o di materiali.
Telai interni dei letti Tempur® ARC (a doghe statiche, a dischi statici, a doghe regolabili, a dischi regolabili, con deposito)	5 anni	Difetti materiali dovuti a difetti di lavorazione o di materiali.
Componenti elettrici dei letti Adjustable Tempur® ARC: motore, telecomando e luci LED	3 anni	Difetti materiali dovuti a difetti di lavorazione o di materiali.

Cosa faremo?

In caso di reclamo valido ai sensi della presente Garanzia TEMPUR® ARC, il Produttore offrirà, a sua scelta, di riparare il prodotto difettoso o di fornire gratuitamente un prodotto sostitutivo equivalente.

Il Produttore rimborserà le ragionevoli spese di spedizione sostenute per la restituzione di un prodotto difettoso a scopo di riparazione o sostituzione, purché il reclamo sia valido ai sensi della presente Garanzia TEMPUR® e il prodotto venga restituito da un indirizzo situato nello stesso Paese del rivenditore autorizzato presso il quale è stato acquistato. Il prodotto riparato o sostitutivo sarà consegnato gratuitamente a un indirizzo nello stesso Paese del rivenditore autorizzato presso il quale è stato acquistato il prodotto. In tutte le altre circostanze, le spese di spedizione associate a eventuali riparazioni o sostituzioni sono a carico dell'acquirente.

In caso di sostituzione, il Produttore si impegna a fornire un prodotto sostitutivo della stessa linea. Tuttavia, se la linea di prodotti è stata interrotta o il prodotto non è disponibile, il Produttore si riserva il diritto di fornire un prodotto sostitutivo che, a esclusiva discrezione del Produttore, sia simile al prodotto difettoso.

La garanzia del letto TEMPUR® ARC copre il prodotto originale a partire dalla data di acquisto (o dalla data di produzione nel caso di prodotti ex-display/dimostrativi). Non si rinnova con la fornitura di un prodotto riparato o sostituito. In queste circostanze, la Garanzia TEMPUR® ARC sarà valida per il periodo rimanente a partire dalla data di acquisto o di produzione originale, a seconda dei casi.

Esclusioni

La Garanzia TEMPUR® non si applica se:

- il prodotto è stato acquistato usato, di seconda mano o da chiunque non sia un rivenditore autorizzato o direttamente dal Produttore. L'elenco dei rivenditori autorizzati è disponibile sul sito www.tempur.com;
- non è stata seguita correttamente la procedura per la presentazione di un reclamo ai sensi della Garanzia TEMPUR® (descritta nella sezione "Come si richiede la Garanzia TEMPUR®?" qui di seguito);
- il prodotto non è stato utilizzato e/o maneggiato con la dovuta cura e/o in conformità alle istruzioni d'uso, pulizia e manutenzione descritte nelle Istruzioni per l'uso e su warranty.tempur.com;
- il prodotto è stato deliberatamente danneggiato o danneggiato a causa di negligenza, tagli, bruciature, allagamenti o qualsiasi altro uso improprio da parte vostra o di terzi;
- il prodotto è stato bagnato o imbevuto in modo non conforme alle raccomandazioni del Produttore;
- il prodotto risulta eccessivamente macchiato, sporco e/o non igienico;
- il prodotto è stato alterato o riparato in modo non conforme alle autorizzazioni del Produttore;
- il difetto è il risultato di una normale usura;
- i motori o il telecomando sono stati aperti o manomessi. A eccezione dei vani batteria, la garanzia decade se il funzionamento interno di questi componenti viene manomesso;
- è stato sovraccaricato o utilizzato in modo improprio rispetto alle limitazioni di peso previste dal Produttore.

Come si richiede la Garanzia TEMPUR®?

Per richiedere la garanzia è necessario:

- contattare il rivenditore autorizzato presso il quale è stato originariamente acquistato il prodotto (il "Venditore"). Se il Venditore non è più in attività o non è più un rivenditore autorizzato, contattare il Produttore;
- presentare la fattura originale o lo scontrino fiscale come prova dell'acquisto;
- restituire il prodotto al Venditore o al Produttore (ma solo se quest'ultimo ha richiesto il prodotto). Se il Produttore stabilisce che il reclamo è valido in conformità ai termini della presente Garanzia, vi saranno rimborsate le spese di spedizione ragionevoli per la restituzione del prodotto difettoso, a condizione che il prodotto sia stato restituito da un indirizzo nello stesso Paese del Venditore.

La nostra responsabilità nei confronti del consumatore

La responsabilità del Produttore è limitata al costo della riparazione e/o della sostituzione dei prodotti ai sensi della garanzia del letto. Di conseguenza, il Produttore non sarà responsabile di qualsiasi altra responsabilità per perdite o danni di qualsiasi natura derivanti dall'acquisto, dal possesso, dalla vendita o dall'uso del prodotto. Tuttavia, il Produttore non esclude o limita in alcun modo la propria responsabilità per morte o lesioni personali causate dalla sua negligenza, per frode o per falsa dichiarazione fraudolenta.

I prodotti sono venduti solo per uso domestico e privato. Il Produttore non è responsabile nei confronti dell'utente per qualsiasi perdita di profitto, perdita di attività, interruzione dell'attività o perdita di opportunità commerciali.

I diritti legali del consumatore

La Garanzia non pregiudica i diritti legali del consumatore ai sensi della legge applicabile, ma mira a rafforzare i diritti del consumatore laddove applicabili.